

Ecole maternelle et CP- Acte graphique, un motif / un atelier N°14

Des coulures vers la verticalité !



Des coulures en petite section
à partir d'une œuvre de Jim Dine


Objectifs : « *tout au long du cycle, les enfants rencontrent des graphismes décoratifs issus de traditions culturelles et d'époques variées. Ils constituent des répertoires d'images, de motifs divers où ils puisent pour apprendre à reproduire, assembler, organiser, enchaîner à des fins créatives, mais aussi transformer et inventer dans des compositions. L'activité graphique conduite par l'enseignant entraîne à l'exécution de tracés volontaires, à une observation fine et à la discrimination des formes, développe la coordination entre l'œil et la main, ainsi qu'une habileté gestuelle diversifiée et adaptée. Ces acquisitions faciliteront la maîtrise des tracés de l'écriture* ».BO du 26 mars 2015.

Objectif

A l'école maternelle, l'enfant doit être capable d'observer et de décrire des œuvres du patrimoine...L'école maternelle constitue la première étape du parcours d'éducation artistique et culturelle de l'élève.

Mobiliser le langage dans toutes ses dimensions :

- S'exprimer dans un langage syntaxiquement correct et précis. Reformuler pour se faire mieux comprendre.
- Pratiquer divers usages du langage oral : raconter, décrire, évoquer, expliquer, questionner, proposer des solutions, discuter un point de vue.
- Vivre et exprimer des émotions, formuler des choix.
- L'enseignant invite les élèves à expliciter leurs choix, à formuler ce à quoi ils pensent et à justifier ce qui présente à leurs yeux un intérêt.

Installation matérielle : Localisation : devant un support grand format vertical Matériel : Support : papier très grand format Outils : éponges, gommettes rondes, gros feutres, pinceaux moyens. Médiums : gouache liquide, puis gouache non diluée ou acrylique brillante. Poster de l'œuvre de Jim Dine (disponible dans les PAP)	Objectifs : <ul style="list-style-type: none">- prendre conscience de la verticalité, de la notion de <i>traits</i>, en créant des coulures.- Observer un motif graphique (le trait vertical) , le répéter en variant les outils et médiums.- Prendre conscience des pleins et des vides des motifs graphiques.- <i>L'enfant doit savoir adapter son geste aux contraintes matérielles</i> : utilisation d'une éponge imbibée de gouache liquide sur un support vertical.- Associer deux techniques pour mettre la notion de verticalité en évidence.
Afin de : Faciliter la création de nouvelles coulures Solliciter les remarques Encourager les échanges	Penser à : Faire remarquer aux élèves les coulures de peintures lors de séances d'arts plastiques, ou autour du lavabo lors du nettoyage des pinceaux ! Proposer aux élèves d'appuyer une petite éponge trempée dans la gouache liquide, en haut d'une grande feuille accrochée verticalement. Constater les effets produits ; En couvrant la feuille de ces coulures, toujours en posant initialement l'éponge bien en haut. 

Afin de :

Enrichir la pratique graphique des élèves
Laisser les élèves apprécier l'œuvre



détails des coulures.....

Permettre l'appropriation, par les élèves,
des motifs réalisés par l'artiste

Afin de :

Prolonger la recherche de la verticalité,
d'aborder la notion de traits verticaux

Penser à :

Proposer à la classe de découvrir une œuvre
du peintre Jim Dine :



Small Heart Painting n°21
Jim Dine, 1970

Découvrir la composition, les motifs : taches
de couleurs, coulures, leur agencement, le
jeu des couleurs, les cœurs.

Verbalisation par les élèves, des procédures
pour obtenir des coulures : appuyer fortement
sans bouger, attendre.

Inviter les élèves à observer les coulures
jusqu'à ce qu'elles atteignent le sol.
Remarquer la verticalité du tracé !

Penser à :

Proposer à chaque élève, sur une feuille
individuelle, de venir à nouveau créer des
coulures, mais peut être, cette fois ci, avec un
gros pinceau, trempé dans la gouache liquide
ou l'encre.

On essaie d'espacer les coulures, comme un
algorithme coulure/espace vertical vide.

Reprendre ces productions, après séchage,
pour proposer aux élèves de combler les
espaces vides, entre les coulures, par le
collage de gommettes rondes en haut de la
feuille, puis de dessiner *une coulure* (un trait
vertical droit), tracé au feutre épais ou au
pinceau. On pourra rester dans le même
coloris, la texture des médiums fera la
différence.



Moyenne Section

Valoriser les productions

Permettre à l'image mentale du motif étudié
de se fixer

Présenter les productions des élèves sur des papiers ou des tissus à rayures.

Ménager des temps d'observations, solliciter des échanges entre les élèves et avec l'enseignant autour des procédures employées, des effets produits et des résultats obtenus.

Exemples de scénarios pour prolonger...

Pour les plus jeunes élèves, penser à explorer d'autres pistes :

- Utiliser une boîte dans laquelle on place le support papier (individuel). Déposer un peu de gouache liquide ; remuer la boîte de façon à obtenir des coulures, sur un support horizontal cette fois.



- Tracer des lignes, dans les creux du carton ondulé, pris verticalement, permet également de tracer des traits droits.

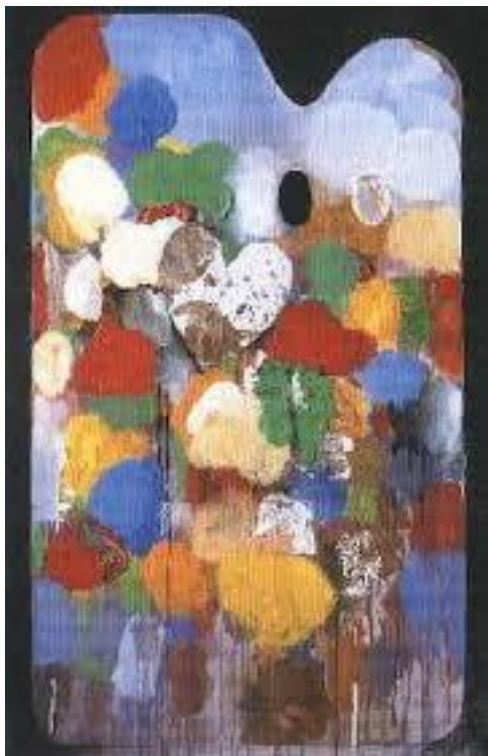
- Réaliser un reportage photographique autour de l'école pour collectionner les traits verticaux : barreaux, piquets de clôture, alignement de poteaux, etc.

D'autres œuvres :

Objectifs :

A l'école maternelle, l'enfant doit être capable d'observer et de décrire des œuvres du patrimoine :

Jim Dine réalise des œuvres s'inscrivant dans le courant pop art à partir de motifs courants (cœurs, crânes...) ou de symboles de la vie de tous les jours (bouteilles, récipients, outils...) montés en série et parfois d'objets réels qu'il insère dans ses œuvres.



Palette, Jim Dine, 1969



Joan Mitchell, Chord II, 1986

Jim Dine

1935

Jim Dine est un artiste né aux États-Unis représentant du pop art américain. On le considère parfois comme faisant partie du mouvement Néo-Dada.

Souvent très colorées, les toiles de Dine utilisent la technique du fondu (contours estompés) et des séries, avec une infinité de variations notamment dans les nuances chromatiques. Le motif du crâne, présent comme un rappel dans les toiles au milieu de nombreux objets banals et usuels du monde contemporain, renoue avec la tradition de la nature morte.

Les cœurs de Dine, motif récurrent, ont été comparés à une signature de l'artiste.