

Conseillers pédagogiques en arts plastiques de la Sarthe
mars 2009

ARTS PLASTIQUES

UNE IDEE, UN ATELIER N°18

TRAVAILLER A PARTIR D'UN ALBUM :

Sous le grand banian

Texte de Jean-Claude Mourlevat - Illustré par Nathalie Novi
Edition RUE DU MONDE - 13€



Images non agrandies, à titre d'exemple, conformément à la loi.

Pratiques plastiques :

La couleur :

- harmonies colorées
- couleurs complémentaires

Les motifs :

- graphismes récurrents qui rappellent les tapisseries (référence culturelle : Klimt)

Les techniques :

- graphismes tracés, gravés dans la matière

Les scènes de genre :

- scène qui rappelle les bains turcs (références culturelles : Delacroix, Ingres)
- univers fantastique, surréaliste (référence culturelle : Magritte)

Les paysages :

- la ligne d'horizon (remarquer sa place, parfois très haut sur la feuille, laissant peu de place pour le ciel)

En **maîtrise de la langue**, on pourra travailler :

- le dialogue
- le changement de narrateur ou l'absence d'un narrateur extérieur lorsque le rêve commence

(On bascule d'un narrateur extérieur au début de l'histoire, à la voix de la grande sœur qui raconte, laquelle n'est nommée qu'à la fin de l'histoire.)

- écriture :

Arrêter la lecture à la fin de la page 26.

Proposer aux enfants de devenir Lakshmi et de nous « emmener quelque part ».

Analyse des illustrations de l'album :

La couverture

Sur la 1^{ère} et la 4^e de couverture, on identifie un paysage très coloré, le tronc du grand arbre et la queue du paon liant les deux parties. Les couleurs sont vives, intenses et contrastantes : feuillages verts et ciel rouge, vêtement jaune sur fond mauve. Le dessin est parfois très précis : corps du paon, motif graphique dans le feuillage de l'arbre, ou plus flou : visages des deux héroïnes, sol, vêtements... Le motif graphique composé d'arabesques, de fleurs et de feuilles, peint dans le feuillage de l'arbre, est repris à l'intérieur du livre : pour les 2 pages de garde au dos de la 1^{ère} de couverture et au dos de la 4^{ème} (en rouge sur fond vert vif), puis dans le ciel rouge - pages 20 et 21- dans le ciel violet et sur la couverture dorsale du buffle, - pages 22 et 24- Il évoque un motif imprimé sur un textile, un papier peint. On pense aux tampons de bois servant à imprimer artisanalement des tissus en Inde.

Le titre est centré à droite du ciel rouge, écrit en beige, couleur que l'on retrouvera en fond pour toutes les pages réservées au texte, imprimé alors en lettres noires.`

D'emblée, par ces couleurs vives et inhabituelles, ses formes mystérieuses et exotiques, cette couverture nous plonge dans le mystère, nous proposant une invitation à la rêverie, au voyage intérieur...

Afin de pouvoir mieux se repérer dans le livre, on utilisera une pagination : page 1 début du récit...

-Pages 1 et 2 - une double page débute le récit avec 2/3 réservé à l'illustration et 1/3 de page beige pour le texte, écrit en noir. L'illustratrice (et l'auteur) nous présente d'emblée les deux héroïnes du récit et le grand banyan qui donne son titre au livre. Il s'agit d'un arbre exotique gigantesque au tronc impressionnant, aux branches massives couvertes de feuilles et d'où pendent des lianes. Les feuilles et les lianes ont été tracées dans la matière, pour l'enlever et faire apparaître le fond. Parmi le feuillage, à la place de fruits ou de fleurs, une multitude d'yeux nous observent (on pense à l'arbre de vie , tableau de Gustav KLIMT). Les corps des deux sœurs s'inscrivent dans les lignes et les formes

du tronc et des lianes. Les visages, les vêtements, les membres sont traités en taches de couleurs... Tous ces éléments participent au sentiment d'étrangeté qui se dégage de la composition.

-**Pages 3 et 4** - Une page pour le texte, une autre pour l'illustration. Le paysage de parc est coupé en deux par la limite entre l'eau et l'herbe. Il s'agit d'une composition en trois parties : une bande verte très sombre pour la haie en haut, puis un grand espace gazonné uni et lisse et enfin la surface du fleuve, mouvementée (jeux de spirales) et rythmée par la flore et la faune aquatiques. Les deux sœurs sont toujours lointaines et floues.

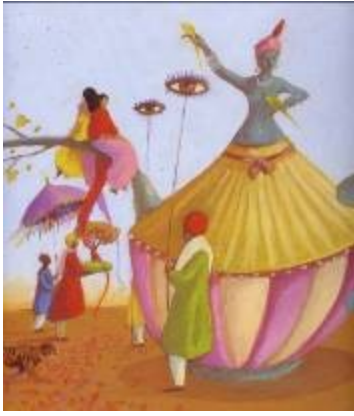
- **Pages 5 et 6** - une illustration sur toute cette double page, avec deux courts textes à droite et à gauche inclus dans le ciel entre les feuillages. Au premier plan, un buffle dans les mêmes teintes que le tronc de la première page. Les fillettes sont plus proches, leurs traits sont plus distincts. Elles semblent comme *encadrées* par le parasol, en haut et par la couverture dorsale de leur monture, en bas. Nombreux graphismes tracés dans la couleur verte, pour les branches et feuilles. Toujours l'opposition rouge, orangé et verts.

- **Pages 7 et 8** - Une composition sur deux pages, un paysage nocturne, festif avec un seul personnage au premier plan, à gauche : un porteur de lanternes. Le texte, intégré dans le ciel de nuit, en lettres blanches, participe au jeu lumineux des étoiles. Beaucoup d'accessoires lumineux dans cette illustration, les fillettes ont disparu, une façon de nous faire pénétrer plus avant dans leur songe...



- **Pages 9 et 10** - Un portrait en très gros plan, à droite, un texte sur fond beige à gauche. Le beau visage de ce jeune homme, aux traits réguliers, nous captive par son regard doux et perçant. C'est la première fois que nous découvrons un visage de près, un regard... Presque une photographie ! On pense aux portraits de Gustav Klimt, avec ce jeu des imprimés qui encadrent ce portrait.

- **Pages 11 et 12** - Un texte sur fond beige, pour la page de droite, à gauche un décor flamboyant de tente tendus de teintures et soieries. Les teintes, les motifs et les contrastes colorés participent de cette ambiance festive et orientale. Que des lignes courbes et des aplats colorés en camaïeux de rouges, rose, violets... Seuls les oiseaux, de couleur froide et aux lignes plus anguleuses brisent cet agencement de taches colorées : silhouettes, tentures, tapis, drapés... Derrière l'héroïne, un cadre dans le cadre : l'ouverture de la tente qui laisse apparaître un paysage peint dans les tons ocre. On pense aux harems et aux bains turcs peints par des peintres classiques *orientalistes* comme Delacroix et Ingres.



-Pages 13 et 14 - Une grande illustration sur deux pages, le texte s'incluant dans le ciel bleu pâle, à gauche, en suivant les contours des dessins. Cette page nous présente un défilé fantastique, constitué d'un cortège exotique, avec au premier plan, un *homme théière* qui se transforme en branche... Des parasols, des palanquins et des étendards aux yeux magiques ajoutent du mystère à la composition. On pénètre un monde magique, parallèle, proche de celui d'Alice aux Pays des Merveilles, des contes des Mille et une Nuits et l'univers surréaliste de Magritte ou foisonnant de G. Klimt. Les formes et le fond sont toujours de couleurs vives, mais comme adoucies, il s'agit d'un univers de rêve... L'illustratrice semble lister les différents moyens de transport utilisés par les admirateurs de Lakshmi : en barque, à dos d'éléphant, en pousse-pousse, à pied, accompagné d'un tigre...

-Pages 15 et 16 - Un page texte beige à gauche, une illustration en gros plan à droite. Il s'agit du visage de Lakshmi, que l'on découvre en gros plan pour la première fois dans le livre. Il fait *écho* à celui du jeune homme de la page 10, même cadrage, même traitement coloré du fond et du cadre, avec cependant une inversion du rose et du vert. Autant le regard du promis était perçant, ici, les yeux sont clos, mais les traits sont fins, sereins... Quelques pétales colorés animent ce cadre, cette sorte de photographie...

- Pages 17 et 18 - La nuit est tombée sur cette double page, le ciel s'est assombri, le sol de la place est imprimé de grands motifs baroques qui se mêlent à ceux des costumes, les lanternes ont été allumées, les vêtements deviennent plus lumineux et les lettres du texte, en haut à droite dans le ciel vert sombre, sont blanches, comme les étoiles...

L'esprit de la fête est illustré par les motifs ou la luminosité des costumes, les postures des personnages, l'image est cadrée à droite et à gauche par deux personnages masculins en costume très chamarré, jouant sur les superpositions. Les vêtements des femmes sont traités en grands aplats de couleur, rehaussés de traces de pinceau dans les mêmes nuances.

- Pages 19 et 20 - Une illustration sur deux pleines pages, réalisée en trois strates du haut vers le bas:

⇒ les frondaisons sombres en haut : fond noir et traits verts, rythmé de points lumineux colorés, de perruches et d'yeux - encore une référence aux profonds sous-bois peints par Gustav Klimt.

⇒ le ciel, rouge vermillon, imprimé du motif floral des pages de couverture interne, coloré ici en rose ; Comme pour un ciel tendu de tentures précieuses...

⇒ le sol, vert vif, imprimé de petites rayures orangées tracées avant séchage du fond.

Le ciel comme le sol sont imprimés, comme des tissus, donnant à l'ensemble un aspect soyeux, évoquant une superposition de trois velours précieux ?

Trois groupes de personnages rythment la composition : un orchestre perché dans l'arbre (on pense là aussi aux musiciens de certains tableaux orientalistes), un trio de femmes qui semblent quitter la page à droite et enfin, au premier plan, un homme et une femme, dos-à-dos autour du tronc, Lakshmi et son promis ? Cette composition évoque certains tableaux de W. Kandinsky de la période figurative ou les intérieurs chatoyants d'H. Matisse dont seule la juxtaposition des couleurs donne du relief, de la profondeur au tableau.

- **Pages 21 et 22** - Un texte sur page beige à droite, une illustration à gauche, en rupture avec les pages précédentes, plus chatoyantes. Ici, une harmonie de jaune et d'orangé, un relatif dénuement du décor... les fillettes retrouvent leur père, le rêve est terminé ?

Les éléments d'architecture orientale *encadrent ce trio*, sur fond imprimé de fleurs ou de fleurs-libellules... On remarque que très souvent les personnages sont très proches, se touchent, lorsque l'on est dans la réalité (pages 2,4,6), au contraire des compositions liées au songe, où là il s'agit d'avantage de précessions et défilés (pages 8, 12, 13 et 14, 18)...

- **Pages 23 et 24** - Une nouvelle illustration sur 2 pages, le texte, en blanc sur fond bleu, se retrouvant dans l'eau ! En haut, une très fine bande de ciel, aux motifs floraux de la couverture, en noir sur fond violet... c'est la nuit.

On retrouve le buffle, les teintes intenses du début, les rêveries continuent puisqu'au duo s'est ajouté un bébé.

Les reflets de l'eau et le pelage du buffle sont traités à la manière des Impressionnistes : *Impression de C. Monet et autres couchers de soleil*...

- **Pages 25 et 26** - Une page de texte à gauche, l'illustration à droite. On retrouve le paysage des pages 1 et 2, mais en plan rapproché, les deux héroïnes étant alanguies contre les racines du banian. Le ciel irradie dans des teintes de rouge et de rose, en opposition avec le vert sombre des feuillaisons. Le couple de filles évoquent certains personnages des tableaux de Bonnard et Vuillard : visages esquissés, aplats de couleur retravaillés au pinceau, petits motifs graphiques, formes juxtaposées...

- **Pages 27 et 28** - Sur cette dernière planche du livre, Nathalie Novi nous propose une double page très très colorée, à l'image de l'ensemble du livre : le paon est surdimensionné et ainsi, remplace le tronc du banian, les plumes de sa traîne étant déployées. Une nouvelle fois, les bleus et verts du plumage s'opposent au rose indien du ciel et aux teintes vives des vêtements. Le texte, inscrit en lettres blanches, suit la ligne des plumes et devient élément de décor. L'illustratrice nous propose-t-elle ainsi de partir à notre tour vers le rêve, le pays des songes où les paons sont fabuleux, où les thésières s'animent et où les fêtes sont dignes des Mille et une Nuits ?

Le bestiaire du livre : au fil des pages de cet album, Nathalie Novi nous dépeint un bestiaire étrange et exotique, avec pour certains animaux, une présence très forte dans la composition de l'image : le paon, les poissons, le crocodile, le buffle, les perruches, l'éléphant, le tigre, le singe, les fleurs-libellules...

Remarque : ne pas hésiter à se plonger dans un autre album des éditions RUE du MONDE, *Comment un livre vient au monde* d'Alain Serres et Zaü, qui explicite le cheminement de la création d'un livre à partir de l'exemple de l'album *Sous le grand banian* de JC. Mourlevat et N. Novi. **Incontournable** !



Pistes de travail en arts plastiques à partir de cet album :

1- D'autres vêtements

Collecter des photographies de vêtements d'autres cultures : Inde, Afrique, Esquimaux, Chine et Népal, Japon... Les dessiner sur le carnet de dessin, au crayon ou au feutre noir.

Ensuite, les peindre à la gouache épaisse sur papier épais, à la manière de N. Novi. Après séchage, coller sa photographie ou un visage découpé dans un catalogue de VPC ou de voyages.

2- Tissus précieux

Collecter des chutes de tissus précieux et de larges rubans. Peindre un personnage et le fond mais pas son vêtement sur une grande feuille A3. Au cutter, un adulte évide la forme du vêtement que l'on va constituer en collant tissus et rubans par l'arrière de la feuille. Légènder en expliquant qui est ce personnage...

3- Chut ! on nous épie

Sur des feuilles différentes, peindre

- un arbre qui cache des yeux dans son feuillage (cf. *Arbre de vie* de G. Klimt)
- un autre avec des oreilles dans sa feuillaison
- un autre avec des nez et pourquoi pas avec des bouches ?

4- Le fleuve de la page 4

Dessiner un paysage au crayon de bois et au feutre noir. Au bas de la feuille, au moins le tiers, réserver un espace blanc. Étudier alors les tableaux de C. Monet concernant les Nymphéas. S'en inspirer pour peindre votre fleuve !

5- En assemblée !

S'inspirer de la page 11 pour dessiner et (ou) peindre un rassemblement de personnages. Imaginer une situation : fête, match, lutte, rencontre, travail en commun, manifestation... On pourra

s'inspirer de la bande dessinée pour observer comment les illustrateurs transcrivent la notion de foule...

6- Drôles d'objets

La théière de la page 14 devient personnage. Choisir un objet usuel, le peindre ou le découper. Le transformer en personnage en lui ajoutant un visage, un tronc, des membres, des jambes. Lui inventer des pouvoirs magiques.

7- La procession

Par groupe de 10, chaque élève imagine et dessine un personnage un peu étrange ou saugrenu. On découpe et l'on rassemble les 10 productions sur la même bande de papier. On peint dans des harmonies colorées ou en jouant les oppositions. Inventer l'histoire de ce défilé extraordinaire.

8- Rêverie

Choisir ou inventer un rêve et décider de l'illustrer avec comme point de départ, uniquement des photographies découpées dans des catalogues. Les transformer et les modifier à la gouache. Légender.

9- Paysage textile

Sélectionner deux ou trois morceaux de tissus pour composer un paysage en bandes successives : le ciel, l'arrière et le premier plans. Sur une feuille épaisse, peindre ce paysage en reproduisant les motifs des tissus. Ajouter des personnages peints sur une autre feuille et découpés.

Quelques productions d'élèves réalisées après une rencontre avec Nathalie Novi
CM2 - Ecole de L'Épau - Le Mans



Tel 02 43 86 27 26 - ce.artsplast72@ac-nantes.fr