

## Portraits et Natures mortes (Guy Brunet)

*Dans le cadre du parcours d'éducation artistique et culturelle, les élèves bénéficient de rencontres sensibles avec des œuvres qu'ils sont en mesure d'apprécier. Selon la proximité géographique, des musées, des ateliers d'art, pourront être découverts ; ces sorties éveillent la curiosité des élèves pour les activités artistiques de leur région.*



### *Guy Brunet*

### *Portraits*

### *et natures mortes*

*L'ESPAL - Le Mans*

Guy Brunet aime et travaille l'image. Amoureux de la peinture, il joue avec elle et la questionne. Le corps humain, image visible de l'être, se trouve au cœur de ce travail. Comment le peindre ? Comment peindre cette image qui cache, tout en laissant apercevoir l'essence singulière de chacun ? Dans ses tableaux, les chairs sont sensibles, sensuelles, vibrantes, il peint la peau comme interface entre l'intime et l'extérieur, enveloppe charnelle qui transpire son être. Les visages réalistes y prennent paradoxalement place dans un espace indéterminé et irréel.

Les personnages ou objets y sont comme suspendus. S'en dégage alors une sorte de latence, d'étrangeté. De nombreux clins d'œil à l'histoire de l'art nourrissent ses toiles. Ils n'apparaissent pas au premier regard, peu importe, cette peinture, aussi sensible qu'érudite, s'adresse à tout un chacun, elle joue et se joue de nos perceptions, nous laissant libres de la recevoir simplement comme nous la voyons.

### Avant la visite

Interroger les élèves des cycles 2 et 3, sur la notion de portraits, pour faire la différence entre portraits officiels, portraits scolaires, portraits *volés*, portraits posés ou spontanés, etc.

Analyser par exemple, le portrait de Louis XIV par Hyacinthe Rigaud -  
Cf. **une idée/un atelier N°12**, disponible sur le site de l'IA 72.

On pourra également observer avec profit, des natures mortes : classiques (Chardin) impressionnistes (Cézanne et Van Gogh), modernes (Matisse) puis cubistes (Picasso).

### Pendant la visite :

*.../S'approprier le langage : ces activités encouragent les élèves à exprimer des réactions, des goûts et des choix dans l'échange avec les autres. Dans ce contexte, l'enseignant aide les enfants à exprimer ce qu'ils perçoivent, à évoquer leurs projets, leurs réalisations grâce à un vocabulaire adapté/...*

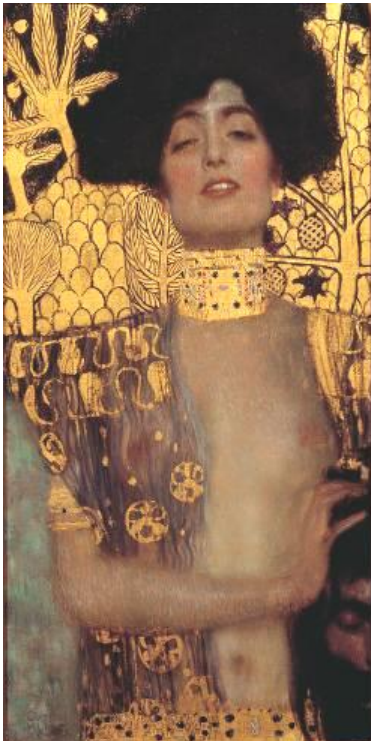
Qu'apprend-on à l'école élémentaire ? CNDP 2009

Découvrir les œuvres exposées, par secteur :

- la galerie de portraits rectangulaires, sur le mur incurvé de la salle de spectacle,
- la mezzanine, avec les portraits/citations de tableaux célèbres dans l'histoire de l'art,
- dans le foyer, les natures mortes, les vanités.

À chaque fois, définir les choix plastiques et la thématique qui ont prévalu pour l'accrochage. Faire s'exprimer les élèves sur ce qu'ils découvrent, sur ce qui les surprend, séduit ou intrigue... Caractériser la démarche artistique de l'artiste, qualifier son univers pictural, ses préoccupations.

### **L'affiche de l'exposition, le carton d'invitation :**



Judith et la tête d'Holopherne - 1901  
Gustav KLIMT



L'affiche de l'exposition -- 2013  
Guy Brunet

**L'inter iconicité ou citation iconographique, c'est la convocation explicite d'un fragment d'image dans une nouvelle image.**

**Gustav Klimt**, né le 14 juillet 1862 à Baumgarten près de Vienne, mort le 6 février 1918 à Vienne, est un peintre symboliste autrichien, et l'un des membres les plus en vue du mouvement Art nouveau de Vienne. Peintre de compositions à personnages, sujets allégoriques, figures, nus, portraits, paysages, dessinateur, décorateur, peintres de cartons de tapisseries, cartons de mosaïques, céramiste, lithographe.

Il s'intéresse beaucoup à la peinture intimiste et aux portraits. Il peint des portraits de femmes, de grandes dimensions, avec des compositions richement décorées pour flatter une clientèle riche et bourgeoise qui lui fait des commandes et réalise aussi de nombreuses scènes de femmes nues ou en tenues extravagantes dans des compositions asymétriques, sans relief et sans perspectives, riches d'une ornementation chatoyante, envahissante et sensuelle.

#### Un mythe : Judith et Holopherne :

Nabuchodonosor a envoyé Holopherne châtier les peuples de l'ouest parce qu'ils ont refusé de le soutenir dans la guerre qu'il a menée contre le roi perse Arphaxad. Après avoir pillé, tué et ravagé dans tout le Proche-Orient, Holopherne assiège Béthulie, une ville juive (probablement Massalah) qui barre un passage dans les montagnes de Judée. Comme l'eau vient à manquer, les habitants sont sur le point de se rendre, mais une jeune veuve, Judith, d'une extraordinaire beauté et d'une richesse considérable, prend la décision de sauver la ville. Avec sa servante et des cruches de vin, elle pénètre dans le camp d'Holopherne ; ce dernier est tout de suite ensorcelé par la beauté et l'intelligence de cette femme. Il organise en son honneur un grand banquet à la fin duquel ses domestiques se retirent discrètement pour ne pas troubler la nuit d'amour qui, pensent-ils, attend leur maître. Mais elle continue à l'enivrer et, quand il est hors d'état de se défendre, elle le décapite avec l'aide de sa servante et revient à Béthulie avec la tête. Quand les soldats découvrent, au matin, leur chef assassiné, ils sont pris de panique : les uns s'enfuient et les juifs vont vaincre facilement ceux qui restent.

#### Natures mortes et vanités

**Nature morte** : L'expression désigne un sujet constitué d'objets inanimés (fruits, fleurs, vases, etc.) ou de cadavres, puis, par métonymie, une œuvre (en peinture ou en photographie, etc.) représentant une nature morte.

« **Vanité** » : nom donné à une nature morte qui rappelle à ceux qui la regarde : « Vanité des Vanités, tout est Vanité ... » « Memento mori : souviens –toi que tu vas mourir » (chapitre de l'Éclésiaste, la Bible).



*Viandes de boucherie avec chien et chat – Pieter Van Boucle – 1651*



*Le bœuf écorché* - 1925  
Chaïm Soutine



*Vanité ou l'Allégorie de la vie* - 1646  
Philippe de Champaigne – Musée de Tessé

### Expressions plastiques :

#### 1- Portraits

Choisir un grand tissu et un fond coloré (de même teinte pour les deux ou en contraste), quelques élèves se drapent dedans et posent devant l'objectif des élèves/photographes. Certains élèves pourront être investis du rôle de metteur en espace...

On prend différents clichés du même modèle.

On aura pris soin de se mettre d'accord sur le(s) type(s) d'expressions souhaitées.

On s'interrogera ensuite sur la meilleure façon de présenter *ces portraits au tissu*.

#### 2- Lumière

Toujours avec l'appareil photographique, on réalisera des portraits d'élèves en mettant l'accent sur les jeux de lumière : d'où vient-elle ? quelle partie du visage sera éclairée ? et la part d'ombre ?

À partir de ces clichés et de cette approche sensible de la lumière, réaliser des portraits au fusain dont une partie restera dans l'ombre. Fixer le fusain ou le pastel sec d'un léger voile de fixatif ou de laque pour cheveux.

#### 3- Par trois

Certains tableaux nous présentent trois personnages groupés autour d'un *manteau noir* qui semble unique.

Comment associer deux ou trois personnages à partir d'un même vêtement, d'un *même socle* et ainsi mettre l'accent sur les expressions, sur l'association de 2 ou 3 visages ? Proposer aux élèves de peindre un large vêtement sur un grand format (au moins A3), puis choisir de découper dans des revues, les visages qui seront collés sur le vêtement. Le choix des visages devra être justifié et argumenté.

Cf. Gustav Klimt – *Frise Beethoven, la vie et la mort, la Vierge*

#### **4- Triptyque**

Choisir un personnage dans une revue, un catalogue ; Garder son portrait photographié, pour le reproduire au format identique : au fusain, puis à la gouache...

On peut choisir une seule teinte de gouache et *jouer* avec ses nuances ;

Présenter en triptyque, ajouter un cartel avec un court texte présentant le personnage.

#### **5- Histoire de l'art**

À partir du portrait individuel de la photo scolaire, en format A4, réaliser des 3 ou 4 photocopies N & B. Choisir de traiter cette image en s'inspirant de techniques de peintres très célèbres :

- Hachures rouges et bleues comme Jean Dubuffet,
- Aplats d'encre colorées comme Andy Warhol,
- Ajouts de lignes et graphismes géométriques comme Pablo Picasso,
- Collage de fruits et légumes d'après Arcimboldo,
- Taches de couleurs inhabituelles comme Henri Matisse...

Présenter en triptyque le même portrait réinterprété.

Cf. 2 albums : *John Chatterton détective* d'Yvan Pommeaux et *Mon chat le plus bête du monde* de Gilles Bachelet. Mallette pédagogique disponible au PAP des Sablons.

#### **6- Citation**

Choisir une des compositions de l'atelier précédent, en déchirer un fragment pour le coller sur le portrait naturel. Que laissera-t-on voir du visage nu ? les yeux, le menton, la chevelure ou le sourire...

#### **7- Natures mortes**

Collecter des objets par thématique : vaisselle en porcelaine, ou en verre, des objets en métal, en bois ou en carton – ou bien, que des légumes verts, des fruits rouges, etc. Les mettre en scène sans mélanger les matériaux. Réaliser des photographies et (ou) des peintures de ces natures mortes. Attention au choix des supports et des fonds, tout est important !

#### **8- Nature morte monochrome**

Choisir des pots, vaisselles et récipients divers ? Recouvrir tous ces éléments d'une même couleur (ou des nuances d'une même couleur).

Ajouter un même graphisme si on le souhaite...

Mettre en scène cette nature morte, sur un fond cordonné ou contrastant. La prendre en photographie, en faire des croquis et (ou) la peindre.

#### **9- Reflets**

Parfois Guy Brunet insère un miroir pour nous permettre de voir le dessous des crânes... Reprendre cette idée avec divers objets et de petits miroirs, pour réaliser des clichés montrant un peu plus que la vue frontale !

#### **10- Points de vue**

Trouver un objet insolite ou exotique, un fruit étrange, pour en réaliser une série de portraits (photographies, croquis, peintures), sous différents angles de vue (face, dos, dessus, dessous, profil...).

#### **11- Papiers d'emballage**

Commencer une collection de papiers d'emballage : boucherie, chocolat, biscuits, pain, légumes, fleurs, miel, poissons, etc.

Les exposer associés à des cartels.

En créer de nouveaux, par l'artifice des encres et peintures. Imaginer également des papiers surprenants : ayant contenu une étoile, une météorite, de la neige, de la terre de Mars, des ailes d'Elfe...

#### **12- Contrastes de matières**

Choisir une écharpe précieuse, une étoile (ou un tissu)... Pour décider de la mettre en scène dans divers décors : sable, terre, herbes, table ancienne, grille en métal, paroi de verre, etc. Prendre des photographies, réaliser des croquis pour prendre conscience des effets de contraste, des jeux de lumière entre les matières.

# Objectifs pédagogiques

## Programme Cycle 1 - 2015

### Le parcours d'éducation artistique et culturelle de l'élève (BO n°2 du 26 mars 2015)

L'école maternelle joue un rôle décisif pour l'accès de tous les enfants à ces univers artistiques ; elle constitue la première étape du parcours d'éducation artistique et culturelle que chacun accomplit durant ses scolarités primaire et secondaire et qui vise l'acquisition d'une culture artistique personnelle, fondée sur des repères communs.

#### Agir, s'exprimer, comprendre à travers les activités artistiques

Les productions plastiques et visuelles

- Choisir différents outils, médiums, supports en fonction d'un projet.
- Réaliser des compositions plastiques en choisissant et combinant des matériaux, en réinvestissant des techniques et des procédés : dessin, peinture, volume...
- Décrire une image et exprimer son ressenti ou sa compréhension en utilisant un vocabulaire adapté.

#### Mobiliser le langage dans toutes ses dimensions

- S'exprimer dans un langage syntaxiquement correct et précis. Reformuler pour se faire mieux comprendre.
- Pratiquer divers usages du langage oral : raconter, décrire, évoquer, expliquer, questionner, proposer des solutions, discuter un point de vue.
- Vivre et exprimer des émotions, formuler des choix.
- L'enseignant invite les élèves à expliciter leurs choix, à formuler ce à quoi ils pensent et à justifier ce qui présente à leurs yeux un intérêt.

## Programme Cycle 2 - 2016

### Le parcours d'éducation artistique et culturelle de l'élève (circulaire du 03 mai 2013)

Dans le cadre du parcours d'éducation artistique et culturelle, les élèves bénéficient de rencontres sensibles avec des œuvres qu'ils sont en mesure d'apprécier. Selon la proximité géographique, des musées, des ateliers d'art, pourront être découverts ; ces sorties éveillent la curiosité des élèves pour les activités artistiques de leur région.

Programmes 2016 de l'école élémentaire - Cycle 2

#### Expérimenter, produire, créer

- S'approprier par les sens les éléments du langage plastique : matière, support, couleur...
- Observer les effets produits par ses gestes, par les outils utilisés.
- Tirer parti de trouvailles fortuites, saisir les effets du hasard.
- Représenter le monde environnant ou donner forme à son imaginaire en explorant la diversité des domaines (dessin, collage, modelage, sculpture, photographie...).

Domaines du socle : 1, 2, 4, 5

#### Mettre en œuvre un projet artistique

- Respecter l'espace, les outils et les matériaux partagés.
- Mener à terme une production individuelle dans le cadre d'un projet accompagné par le professeur.
- Montrer sans réticence ses productions et regarder celles des autres.

Domaines du socle : 2, 3, 5

#### S'exprimer, analyser sa pratique, celle de ses pairs ; établir une relation avec celle des artistes, s'ouvrir à l'altérité

- Prendre la parole devant un groupe pour partager ses trouvailles, s'intéresser à celles découvertes dans des œuvres d'arts.
- Formuler ses émotions, entendre et respecter celles des autres.
- Repérer les éléments du langage plastique dans une production : couleurs, formes, matières, support...

Domaines du socle : 1, 3

#### Se repérer dans les domaines liés aux arts plastiques et visuels, être sensible aux questions de l'art

- Effectuer des choix parmi les images rencontrées, établir un premier lien entre son univers visuel et la culture artistique.
- Exprimer ses émotions lors de la rencontre avec des œuvres d'arts, manifester son intérêt pour la rencontre directe avec des œuvres.
- S'approprier quelques œuvres de domaines et d'époques variées appartenant au patrimoine national et mondial.
- S'ouvrir à la diversité des pratiques et des cultures artistiques.

Domaines du socle : 1, 3, 5

## Programme Cycle 3 - 2016

### Le parcours d'éducation artistique et culturelle de l'élève (circulaire du 03 mai 2013)

Dans le cadre du parcours d'éducation artistique et culturelle, les élèves bénéficient de rencontres sensibles avec des œuvres qu'ils sont en mesure d'apprécier. Selon la proximité géographique, des musées, des ateliers d'art, pourront être découverts ; ces sorties éveillent la curiosité des élèves pour les activités artistiques de leur région.

Programmes 2016 de l'école élémentaire - Cycle 3

#### Expérimenter, produire, créer

- Choisir, organiser et mobiliser des gestes, des outils et des matériaux en fonction des effets qu'ils produisent.
- Représenter le monde environnant ou donner forme à son imaginaire en explorant divers domaines (dessin, collage, modelage, sculpture, photographie, vidéo...).
- Rechercher une expression personnelle en s'éloignant des stéréotypes.
- Intégrer l'usage des outils informatiques de travail de l'image et de recherche d'information, au service de la pratique plastique.

Domaines du socle : 1, 2, 4, 5

#### Mettre en œuvre un projet artistique

- Identifier les principaux outils et compétences nécessaires à la réalisation d'un projet artistique.
- Se repérer dans les étapes de la réalisation d'une production plastique individuelle ou collective, anticiper les difficultés éventuelles.
- Identifier et assumer sa part de responsabilité dans un processus coopératif de création.
- Adapter son projet en fonction des contraintes de réalisation et de la prise en compte du spectateur.

Domaines du socle : 2, 3, 5

#### S'exprimer, analyser sa pratique, celle de ses pairs ; établir une relation avec celle des artistes, s'ouvrir à l'altérité

- Décirer et interroger à l'aide d'un vocabulaire spécifique ses productions plastiques, celles de ses pairs et des œuvres d'art étudiées en classe.
- Justifier des choix pour rendre compte du cheminement qui conduit de l'intention à la réalisation.
- Formuler une expression juste de ses émotions, en prenant appui sur ses propres réalisations plastiques, celles des autres élèves et des œuvres d'art.

Domaines du socle : 1, 3

#### Se repérer dans les domaines liés aux arts plastiques et visuels, être sensible aux questions de l'art

- Repérer, pour les dépasser, certains a priori et stéréotypes culturels et artistiques.
- Identifier quelques caractéristiques qui inscrivent une œuvre d'art dans une aire géographique ou culturelle et dans un temps historique, contemporain, proche ou lointain.
- Décrire des œuvres d'art, en proposer une compréhension personnelle argumentée.

Domaines du socle : 1, 3, 5

## Le parcours d'éducation artistique et culturelle de l'élève

#### Le parcours d'éducation artistique et culturelle de l'élève :

L'élève doit explorer les grands domaines des arts et de la culture, dans une démarche de projet qui permettra de conjuguer les trois piliers de l'éducation artistique et culturelle : connaissances, pratiques et rencontres. Circulaire n° 2013-073 du 3-5-2013.

	connaissances	pratiques	rencontres
<b>arts visuels</b>	Art contemporain Citations de l'histoire de l'art/ iconicité autour du portrait.	Cf. pistes de travail ci-dessus.	Exposition d'œuvres originales : peintures à L'ESPAL.
<b>histoire des arts</b>	Le portrait à l'épreuve des modes, du mécénat, des techniques picturales...	A partir du dossier pédagogique sur le site de l'ESPAL, retrouver les portraits classiques cités.	Poursuivre la recherche dans des musées locaux.
<b>musique</b>	Chaque personnage est identifiable par un instrument, une mélodie...	<u>Ecoute</u> : « Cultivons notre oreille n°1 » <i>Le Carnaval des animaux</i> , C. St-Saëns <i>Pierre et Le Loup</i> , S. Prokofiev  « Cultivons notre oreille n°2 » <i>Douce dame jolie</i> , G de Machaut. <i>La Traviata</i> , G Verdi <i>Orphée et Eurydice</i> , C Glück	
<b>littérature</b>	Le portrait dans le récit, l'illustration.	Etudier des descriptions ( physiques et morales) de personnages dans des romans et des albums de jeunesse.	<i>Famille TOTEM N°1 et N°2</i> , de L Corvaisier. <i>Les Misérables</i> (Gavroche) de V. Hugo. <i>Contes de Perrault</i> , Grimm.