

PROJET PÉDAGOGIQUE INDIVIDUALISÉ

Prénom :

NOM :

Date de naissance :

Pays d'origine :

Langue première :

Autres langues parlées :

Date d'arrivée en France :

Adresse (structure d'accueil)

Ecole d'accueil :

Classe d'inscription :

Classe d'âge :

Date d'arrivée dans l'école :

Ecole

85

ce.085@ac-nantes.fr

SCOLARISATION ANTÉRIEURE

Pays	Année scolaire	Classe	Remarques (langues étudiées...)
	2019-2020		
	2018-2019		

Remarques éventuelles (fratrie) :

Situation de l'élève

BILAN INITIAL réalisé le

Test(s) proposé(s) : maths sans parole, test de francophonie

A : acquis

ECA : en cours d'acquisition

NA : non acquis

NE : compétence non évaluée

✪ **Lecture en langue première :**

✪ **Mathématiques :**

Connaît la suite des nombres jusqu'à ...	A
Dénombre une quantité inférieure à 10.	ECA
Dénombre une quantité inférieure à 20.	NA
Compare et range des nombres entiers.	
Compare et range des nombres décimaux.	
Ecris une fraction à partir d'une représentation graphique.	
Calcule des sommes en ligne.	
Calcule des différences en ligne.	
Maîtrise une technique opératoire de l'addition.	
Maîtrise une technique opératoire de la soustraction.	
Connait les tables de multiplication.	
Maîtrise une technique opératoire de la multiplication.	
Maîtrise une technique opératoire de la division	
Tracer un segment à la règle.	
Mesurer un segment.	

Reproduire une figure géométrique.		
------------------------------------	--	--

🌟 **Compétences en français**

<p>▪ <i>Attitude par rapport à la communication</i></p>		
Est isolé /Cherche la compagnie de ses camarades .		
Est actif et essaie de communiquer.		
<p>▪ <i>Compréhension et expression orale</i></p>		
Peut saluer.		
Peut se présenter (prénom, âge).		
Connaît le nom de ses camarades les plus proches.		
Connaît (en réception et production) les couleurs.		
Connaît (en réception et production) les nombres jusqu'à		
Connaît le lexique relatif au matériel scolaire.		
Comprend des consignes verbales simples.		
<p>▪ <i>Compréhension écrite. Pré-lecture et lecture</i></p>		
Range des images séquentielles dans un ordre cohérent.		
Identifie une lettre identique à un modèle.		
Identifie un mot identique à un modèle.		
Reconnaît un mot écrit dans des graphies différentes.		
Reconnaît et lit son prénom en français.		
Récite l'alphabet.		
Reconnaît et lit les lettres de l'alphabet.		
Déchiffre des syllabes simples.		
Lit des mots courants.		
Lit et comprend une phrase, une consigne simple.		
Lit et comprend le sens général d'un texte simple		
<p>▪ <i>Production écrite. Graphisme et écriture.</i></p>		
Colorie sans dépasser.		
Reproduit correctement des motifs graphiques simples.		
Recopie correctement un mot en capitales d'imprimerie.		
Recopie des lettres, des mots en cursive.		
Recopie une phrase correctement.		
Transcrit en cursive une phrase écrite en script.		
Ecrit son prénom.		
Ecrit les lettres de l'alphabet sous la dictée.		
Ecrit des syllabes sous la dictée.		
Ecrit des mots simples courants.		
Ecrit des phrases simples sous la dictée.		
Ecrit un texte simple basé sur des images séquentielles.		

A	B	C	D	E	F	G	H	I	J	K	L	M	N	O	P	Q	R	S	T	U	V	W	X	Y	Z
a	b	c	d	e	f	g	h	i	j	k	l	m	n	o	p	q	r	s	t	u	v	w	x	y	z
a	b	c	d	e	f	g	h	i	j	k	l	m	n	o	p	q	r	s	t	u	v	w	x	y	z

PROFIL DE L'ÉLÈVE ET OBJECTIFS PRIORITAIRES¹

¹Tableau extrait de *Accueillir un élève allophone à l'école élémentaire*, Jean-Marie Frisa, Canopé éditions, 2014.

Critères à prendre en compte pour définir les profils d'élèves			Profils	Objectifs prioritaires à travailler
Je ne suis jamais allé à l'école.	Je ne sais pas lire.	Je ne parle pas français.	Profil 1	- Communication orale, langage de survie - Métier d'élève
		Je parle un peu français.	Profil 2	- Métier d'élève - Entrée dans l'écrit
Je suis déjà allé à l'école.	Je ne sais pas lire.	Je ne parle pas français.	Profil 3	- Communication orale, langage de survie - Entrée dans l'écrit
		Je parle un peu français.	Profil 4	- Entrée dans l'écrit
	Je lis ma langue maternelle ou une langue de scolarisation.	Je ne parle pas français.	Profil 5	- Communication orale - Système phonème / graphie

🌟 **Commentaires**

graphisme :

Compréhension orale :

Lecture :

Mathématiques :

🌟 **Attitude**

PROJET PEDAGOGIQUE

🌟 **Compétences à travailler en priorité :**

Compétences à travailler en priorité

Communication orale : langage de survie

- ☺ saluer, se présenter
- ☺ lexique de l'école (matériel, lieux, personnes, moments)
- ☺ les nombres
- ☺ les couleurs
- ☺ les consignes
- ☺ état, sentiment, ressenti
- ☺ parler de sa famille
- ☺ dire ce que l'on aime
- ☺ demander (est-ce que je peux...?)

Entrée dans la lecture

- ☺ nommer les sons simples
- ☺ travailler la combinatoire avec les sons simples
- ☺ apprendre les sons complexes

Entrée dans l'écrit

- ☺ faire un travail de rapport graphie/son pour les sons complexes

Mathématiques

- ☺ apprendre les nombres en français jusqu'à 1000
- ☺ apprendre les signes mathématiques
- ☺ apprendre les différents types d'exercices
- ☺ apprendre la technique opératoire de l'addition
- ☺ apprendre le calcul en ligne
- ☺ apprendre les tables de multiplication jusqu'à 5

ANNEXE 1 : Préconisations d'aménagements en classe

(à partir d'un document élaboré par le rectorat de l'Académie de Besançon)

Développement des compétences orales (en réception et en production)	
<input type="checkbox"/>	Installer l'élève près de la source sonore (l'enseignant).
<input type="checkbox"/>	Solliciter rapidement la participation de l'élève à la vie de la classe, d'abord pour des tâches non verbales (distribuer du matériel...) puis par des questions fermées où le contexte facilite la compréhension.
<input type="checkbox"/>	Ralentir son débit de parole et reformuler la consigne pour l'élève en particulier. Faciliter la compréhension des consignes en utilisant un imagier (porte-vues « Mon premier livre de français »), des mimes.
<input type="checkbox"/>	Ecrire au tableau les consignes orales (mots-clés, verbes d'action, pictogrammes...).
<input type="checkbox"/>	Utiliser et faire utiliser des formulations rituelles par les élèves (« j'écris la date, je souligne en rouge » / « je mange à la cantine... »).
<input type="checkbox"/>	Si l'enseignant parle la langue d'origine de l'élève : prévenir l'élève qu'il n'utilisera cette langue avec lui qu'en cas de réel besoin. Ne pas traduire les consignes. Sans interdire l'usage de sa langue d'origine, éviter d'installer l'élève à côté d'un camarade parlant la même langue que lui.
<input type="checkbox"/>	Encourager (sans forcer) les prises de parole, notamment lors des rituels (date, appel pour la cantine..) ou des activités où l'élève est en réussite. Au début, on peut simplement faire répéter des mots et des phrases.
<input type="checkbox"/>	Oraliser et faciliter la compréhension de toutes les consignes écrites, y compris en évaluation.
<input type="checkbox"/>	Proposer à l'élève des versions sonores de certains documents (poésie, texte à mémoriser, lecture suivie...).
<input type="checkbox"/>	Demander à l'élève d'apprendre comme les autres des poésies, ou d'autres textes littéraires. Choisir des textes facilement explicables les premières fois. On peut aussi ne donner qu'un extrait à apprendre, ou accepter que l'élève lise d'abord à haute voix, avant de réciter.
Acquisition du lexique	
<input type="checkbox"/>	Prévoir des temps limités et bien identifiés pour l'acquisition du lexique de base, à l'oral en priorité, avec l'enseignant ou avec un élève tuteur (logiciel <i>Entrez dans la langue française</i> , porte-vues <i>Mon premier livre de français</i>).
<input type="checkbox"/>	Utiliser un cahier de référence (lexique illustré ou traduit par l'élève, phrases utiles..., à revoir à la maison).
<input type="checkbox"/>	Faire systématiquement apprendre les noms avec le déterminant. Pour les verbes, proposer si possible la forme à l'infinitif, avec une phrase courte contenant le verbe conjugué.
<input type="checkbox"/>	Surligner (et faire apprendre) quelques mots importants dans les écrits de la classe.
<input type="checkbox"/>	Donner à l'avance le lexique de la séance suivante, pour que l'élève recherche la traduction / une illustration
Aménagements en classe	
<input type="checkbox"/>	Mettre en place un tutorat, par un ou des élèves volontaires. Préciser les tâches demandées et autorisées.
<input type="checkbox"/>	Placer l'élève à côté d'un élève en réussite dans l'activité et autoriser des échanges actifs.
<input type="checkbox"/>	Prendre en compte les contraintes associées à l'apprentissage de la langue : fatigue, lenteur, surcharge... Accepter de différer le travail et de prévoir des tâches moins demandeuses au niveau cognitif.
<input type="checkbox"/>	Fournir des photocopies de traces écrites (privilégier l'écriture scripte).
<input type="checkbox"/>	Privilégier les documents illustrés.
<input type="checkbox"/>	Alléger les traces écrites. Simplifier les phrases (attention aux nombreuses reprises pronominales), utiliser des schémas, des cartes mentales...
<input type="checkbox"/>	Autoriser l'usage d'un dictionnaire bilingue, d'un traducteur en ligne, d'un imagier (porte-vues du CDSNAV85), d'un dictionnaire de niveau cycle 1 ou 2...
<input type="checkbox"/>	Autoriser l'usage de la langue d'origine pour annoter les supports.
Evaluation	
<input type="checkbox"/>	Permettre la réalisation orale d'évaluations.
<input type="checkbox"/>	Permettre à l'élève d'accéder aux manuels et à ses cahiers / classeurs lors des évaluations.
<input type="checkbox"/>	Alléger les évaluations.

ANNEXE 2 : Fiches conseils pour les élèves tuteurs

FICHE TUTORAT 1

ACCUEIL – PREMIERS JOURS

NOM : _____ Prénom : _____ Classe : _____

Tu es d'accord pour être le tuteur de _____ pendant une semaine à partir du __ / __ / 20__.

Merci de prendre un peu de ton temps pour :

- ➡ être son guide dans l'école : lui montrer la classe, la cour de récréation, les toilettes, la cantine... ;
- ➡ l'aider à identifier les adultes qui travaillent dans l'école ;
- ➡ veiller à ce qu'il / elle utilise en classe le matériel demandé, à ce qu'il/elle ouvre le livre à la bonne page... ;
- ➡ faire attention à ce qu'il / elle ne reste pas isolé(e).

En cas de difficulté, n'hésite pas à demander de l'aide à un adulte.
Merci pour ton implication.

FICHE TUTORAT 2

ACCOMPAGNEMENT DANS LA CLASSE

NOM : _____ Prénom : _____ Classe : _____

Tu es d'accord pour être le tuteur de _____ pendant _____ à partir du __ / __ / 20__.

Voici quelques conseils pour aider ton camarade :

- ➡ vérifie qu'il / elle a le bon matériel au bon moment ;
- ➡ vérifie qu'il / elle ouvre le livre à la bonne page, montre-lui ce qu'on est en train de lire ;
- ➡ vérifie qu'il écrit au bon endroit ;
- ➡ aide-le à comprendre les consignes : en donnant un exemple, en dessinant, en entourant les mots importants...
- ➡ laisse-le regarder un peu quand tu fais un exercice non noté : cela peut l'aider à comprendre ce qu'il faut faire ;
- ➡ encourage-le, félicite-le quand il fait des progrès.

Tu peux chuchoter pour lui donner des explications.



- ➡ Ne fais pas à sa place.
- ➡ Ne lui donne pas les réponses.
- ➡ N'oublie pas de suivre le cours.

En cas de difficulté, n'hésite pas à demander de l'aide à un adulte.
Tu as le droit de ne plus vouloir être tuteur : un autre élève volontaire pourra alors te remplacer.
Merci pour ton implication.

ANNEXE 3 : Quelques outils possibles

Tous ces outils sont disponibles, soit auprès du CDSNAV85, soit à l'Atelier Canopé 85 (qui dispose de 2 mallettes)

« EANA » empruntables par les établissements abonnés).

- Logiciel Entrez dans la langue française** (CD d'installation empruntable à Canopé).
 - La rubrique LEXIQUE permet d'acquérir du lexique de base, à l'oral puis à l'écrit.
 - La rubrique SONS permet d'aborder les sons complexes.
 - Les autres rubriques (POESIES, CONTES...) sont également intéressantes.

A utiliser les premières semaines de l'arrivée, de façon quotidienne, mais pas plus de 15 minutes par jour. Prévoir un casque.



- Porte-vues « Mon premier livre de français » du CDSNAV85.**

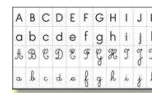
- La première partie est un imagier assez complet du lexique de base avec quelques phrases ou structures syntaxiques de base. Chaque feuille peut être photocopiée en double pour faire fabriquer rapidement par l'élève un jeu de memory, un jeu des paires, un jeu d'association mot / images...
- La deuxième partie rassemble des outils pour écrire : alphabet, mots courants, sons complexes, verbes fréquents...



Les **fiches d'exercices du CDSNAV85** permettent de travailler le lexique et les structures de base, en lien avec l'imagier.

- Bande alphabet en 3 ou 4 graphies.**

Même pour les élèves lecteurs en alphabet latin, l'écriture cursive française est souvent une découverte et certaines lettres ne sont pas reconnues au tableau.



- Un **site internet** pour les enfants anglophones qui débutent en français : <https://www.education.vic.gov.au/languagesonline/french/french.htm>



- Logiciel « Ecouter – Lire – Parler – Ecrire » (Jocatop)**

Pour chaque compétence (écouter / lire / parler / écrire), le corpus est le même : l'élève travaille sur des sujets quotidiens, selon 3 niveaux : le mot / la phrase / les textes. Intéressant pour un élève qui commence à parler français et à lire des phrases simples. A utiliser de façon quotidienne, 15 - 30 minutes par jour. Prévoir un casque.



- Logiciel « Entrer dans la lecture en français langue seconde »**

- Une partie est constituée de textes et d'exercices de lecture (à faire sur ordinateur ou sur fiche) conçus pour travailler les structures de base du français et utiliser le lexique de base en milieu scolaire.
- Un module phonétique permet de travailler la discrimination des sons en fonction des besoins et de la langue d'origine.



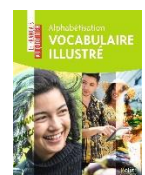
- Un site pour l'étude des sons** : www.clicmaclasse.fr/francais/sons-cp/

Les exercices sont semblables à ceux des fiches de phonologie de CP, mais les mots et les sons sont oralisés, ce qui permet un travail en autonomie.

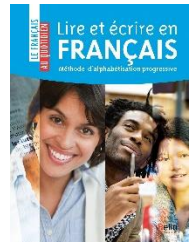
Il semble cependant préférable, lorsque cela est possible, de travailler à partir d'une fiche de phonologie CP (ex : <http://www.les-cocinelles.fr/sons.html>) en demandant à un élève tuteur d'oraliser les mots et les sons si nécessaire. La prononciation sera meilleure, et l'échange plus enrichissant.



- Livre de vocabulaire illustré**



Méthode d'alphabétisation



Différents liens internet

Fichier Atoucri : <http://casnav34.free.fr/outils.html>

Imagier 500 mots : <https://casnav58.cir.ac-dijon.fr/category/liens/>

Dans ma valise : <http://dansmavalise-fls.eklablog.com/accueil-c25656306>